

# maintenant !

LE MAGAZINE D'INFORMATION DE LA VILLE DE CREIL

N° 7 / FÉVRIER > MARS 2010

SOLIDARITÉ  
INTERNATIONALE



Haiti, unis pour  
un nouveau  
départ



ÉVÉNEMENT  
FESTIVAL CITOYEN

«Près  
de chez vous  
des artistes»

TOUT LE PROGRAMME EN ENCART CENTRAL

# C'était en janvier 2010 !



Voeux du Maire 2010



Signature des accords de jumelage avec Bethléem et le camp de Qadoura



Creil sous la neige



Voeux du Maire 2010

# maintenant !

## C'est l'édito



## 2009-2010 : poursuivre les investissements et aider les plus démunis

Si 2009 fut l'année de la crise financière, 2010 sera l'année de la crise sociale. En effet, le nombre de chômeurs va être croissant et ceux qui arrivent en fin de droit vont rejoindre la cohorte des Français qui vivent dans les conditions les plus précaires. Les banques vont mieux, paraît-il, mais les Français, eux vont moins bien et c'est à eux que nous devons penser d'abord et avant tout.

Le présent et l'avenir des Creilloises et des Creillois seront donc au centre des choix que nous devons faire lors du prochain budget. Ceux que nous avons faits en 2009 se sont révélés payants. Notre ville continue à se désendetter et nous avons pu réaliser près de 10 millions d'euros d'investissements, permettant ainsi aux entreprises qui sont nos fournisseurs de préserver ou de créer des emplois. Ces investissements ont permis d'améliorer les services et les infrastructures dont bénéficient chaque jour tous les habitants de notre ville, dans tous les quartiers de Creil.

Nous poursuivrons cette stratégie en 2010 pour prévenir de nouvelles disparitions d'emplois tout en accentuant nos efforts en direction des plus faibles dont les besoins seront croissants et que nous avons le devoir d'aider, de soutenir et de défendre. Creil et les autres communes du sud de l'Oise devront se mobiliser autour des hôpitaux de Creil et Senlis. Le projet de fusion qui nous est imposé ne vise qu'à gérer la pénurie des moyens et c'est bien l'avenir de la santé publique qui est en jeu.

Ce début d'année a également été marqué par deux événements qui viennent d'au-delà nos frontières. D'abord la visite de nos amis palestiniens de Bethléem et Qadoura que nous avons reçus pour la première fois à Creil et à qui nous avons pu faire des propositions concrètes de coopération dans le cadre de nos jumelages. Enfin, hélas, comme le monde entier, nous avons été frappés de stupeur et d'effroi par la terrible catastrophe qui a frappé Haïti.

Les actions de solidarité initiées par la ville se sont immédiatement organisées en particulier autour du collectif « Haïti Urgence - solidarité Oise » et les Creilloises et les Creillois ont répondu présents pour venir en aide à ce pays meurtri dans sa chair et qui devra entièrement être reconstruit dans les mois et les années à venir.

Creil sera, comme toujours, solidaire avec ceux qui souffrent.

Jean-Claude Villemain



Maire de Creil  
Conseiller général de l'Oise

### Creil maintenant ! N°7

C'est l'événement	4
C'est en bref	5
Creil change	6
Creil économique	10
Le grand Creil	11
Creil solidaire	12
Creil associative	14
Creillois, c'est à vous !	15
Creil sportive	16
Creil jeune	17
Creil en histoire(s)	18
Creil en portrait	19
Creil culturelle	20
Infos pratiques	22
Expressions politiques	23



**Papier recyclé norme PEFC  
(Papier Ecologique  
Fabrication Contrôlée)**

**Magazine d'information  
de la ville de Creil**  
Hôtel de Ville  
Place F. Mitterrand – BP 76  
60109 Creil Cedex  
Tél. : 03 44 29 50 00  
[www.mairie-creil.fr](http://www.mairie-creil.fr)

#### Directeur de la publication

Jean-Claude Villemain

#### Rédaction

Françoise Baxter

Stéphanie Poisson

#### Comité de rédaction

Services municipaux

#### Photographies

Sylvia Dhersignerie - Hélène Nowak

Stéphanie Poisson - Philippe Lobgeois

#### Conception

Hôtel République

Pierre Clavier - Hélène Nowak

#### Réalisation - impression

L'Artésienne Liévin

tiré en 16 000 exemplaires



## SOLIDARITÉ

# Haïti : unis pour un nouveau départ

**Le séisme qui a frappé Haïti le 12 janvier dernier a touché un certain nombre d'habitants du bassin creillois. Malgré le traumatisme, nombreux sont ceux qui se mobilisent pour venir en aide à la population haïtienne, organiser la solidarité et permettre au pays de revivre. La ville de Creil a spontanément mis en place un dispositif en partenariat avec l'Association franco-haïtienne de solidarité et d'échanges culturels (AFHSEC).**

Plusieurs réunions, en présence de l'AFHSEC, d'élus et d'agents de la ville de Creil, de représentants d'autres collectivités et d'associations, ont permis de coordonner la collecte des fonds, mettre en place une cellule psychologique et recenser les organismes de solidarité internationale travaillant sur place. L'objectif est de réfléchir à une coopération sur le long terme avec les collectivités haïtiennes. **Les Creillois peuvent participer à l'effort de solidarité en déposant un don dans les urnes situées à l'hôtel de ville, la mairie annexe Rouher, la mairie annexe du Moulin, le CCAS, la médiathèque A. Chanut et la Maison creilloise des associations.** Vous pouvez déposer vos dons par chèque, à l'ordre du Collectif « Haïti Urgence Solidarité Oise », constitué d'une trentaine d'associations, ONG représentants de collectivités et habitants du département. Pour les dons en espèces, il est conseillé d'utiliser une enveloppe avec vos noms et adresse.

### Renseignements

Rendez-vous sur notre site internet [www.mairie-creil.fr](http://www.mairie-creil.fr) pour connaître toutes les associations partenaires

### Bilan de la catastrophe au 23 janvier\*

150 000 morts  
250 000 blessés  
1,5 millions de sans-abris  
133 000 personnes secourues

\*estimations du gouvernement haïtien



## Chantal Guérin

Présidente de l'Association franco-haïtienne de solidarité et d'échanges culturels (AFHSEC)

### *C.M : Comment s'est organisé le dispositif de soutien creillois pour Haïti ?*

Dès l'annonce de la catastrophe, M. Villemain a exprimé son soutien à la communauté haïtienne et nous a invités à une rencontre pour voir comment nous pouvions unir nos forces. Il est délicat d'agir dans l'urgence sans visibilité. Nous nous inscrivons sur le long terme en recensant d'abord les besoins exprimés par des élus locaux notamment dans les provinces qui ne bénéficient pas toujours des aides des ONG. Nous voulons coordonner les dons dans l'Oise afin d'éviter une dispersion des efforts. Nous pouvons nous concentrer sur un seul projet et le mener à terme (création d'infrastructures scolaires, de santé, soutien aux agriculteurs par exemple).

### *C.M : Ce projet va s'accompagner d'échanges franco-haïtiens ?*

Le collectif qui s'est mis en place s'inscrit dans une démarche de solidarité au plus près de la population. Il est important d'établir des partenariats, de s'appuyer sur des structures existantes. Beaucoup de projets sont en panne faute d'accompagnement et de financement. Même au niveau des maires de petites communes,

à l'exemple du maire des Abricots (extrême sud du pays), qui voudrait développer une flotte de pêche et aménager un port dans sa commune. Des partenariats entre institutions françaises et haïtiennes pourraient être envisagés. Des bourses d'étude avec un contrat moral seraient profitables aux étudiants haïtiens.



### *CM : Comment parvenez-vous à aller de l'avant alors que vous êtes vous-même en attente de nouvelles de vos proches ?*

J'ai passé cinq jours sans aucune nouvelle, vivant dans l'angoisse du pire. Mais dimanche, j'ai eu des nouvelles rassurantes à propos de mes parents. Et j'ai pensé à ceux qui ont tout perdu. Je souhaite que ce formidable élan de solidarité planétaire soit l'occasion d'une renaissance d'Haïti sur des bases solides et durables.

## INFORMATION TRAVAUX

### Maillage des Haies



Jusqu'à fin juin, des travaux d'amélioration de la desserte du secteur des Haies ont lieu sur l'allée Lafayette, la rue J. Moulin et la rue Lamartine, le square situé entre l'allée Lafayette et la rue Churchill, afin de réaliser le prolongement du boulevard Jean Biondi. Depuis le 27 janvier 2010, les bus sont déviés par les rues H. Dunant et le boulevard Laennec au lieu du circuit rue Jean Moulin. Une déviation pour l'ensemble des véhicules est mise en place. Une information sur les rues ou tronçons de rues barrées ou restreintes est présentée sur le site internet [www.mairie-creil.fr](http://www.mairie-creil.fr) - rubrique travaux.

## INFORMATION POPULATION

### Recensement

Le recensement partiel de la population à Creil a débuté le 21 janvier et se poursuivra jusqu'au 27 février 2010. Cette démarche est obligatoire pour toutes les villes de plus de 10 000 habitants. Les agents recenseurs, munis d'une carte professionnelle, se présenteront au domicile des personnes concernées après réception d'un courrier les informant de leur passage. Ils déposeront au domicile des personnes une feuille de logement et un bulletin individuel pour chaque personne vivant au foyer, ainsi qu'une notice explicative. Il est important que les habitants rendent les questionnaires dans les délais impartis. La ville vous remercie de leur réserver le meilleur accueil.

## NOUVEAUTÉ SÉCURITÉ ROUTIÈRE

### Priorité au contrôle de vitesse



La ville de Creil vient d'acquiescer un cinémomètre laser de contrôle routier pour la police municipale. Grâce à ce nouvel équipement, elle compte lutter contre la vitesse à la fois de manière préventive et répressive : les policiers municipaux en opération de contrôle sont parfaitement visibles, ce qui produit un effet dissuasif, et tout récalcitrant est verbalisé. Les contrôles sont effectifs depuis le 25 janvier. Ce dispositif complète la politique de la ville en matière de sécurité routière et les dispositifs existants : campagnes d'affichage préventives, plan convivialité tranquillité sur le quartier du Moulin, permis piéton pour les enfants, participation à la semaine de la sécurité routière...

## STATISTIQUES DÉMOGRAPHIE

### Les Creillois en 2009



#### Quelques chiffres

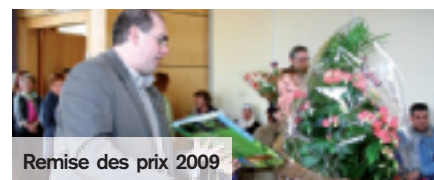
Nombre de naissances : 1 746  
Nombre de mariages : 141  
Nombre de décès : 560  
Nombre de divorces : 72

#### Top 10 des prénoms en 2009

Garçons	Filles
Enzo	Emma
Raphaël	Inès
Nathan	Sarah
Adam	Lina
Lucas	Maëlys

## PRIX FLEURISSEMENT

### Les maisons fleuries à l'honneur



Remise des prix 2009

**Samedi 6 février** a lieu la remise des prix des maisons fleuries à l'hôtel de ville. La ville récompense ainsi chaque année les Creillois qui valorisent leur logement (maison ou appartement) en le fleurissant et contribuent par la même occasion à l'embellissement de Creil dans son ensemble. Le concours récompense les plus belles réalisations dans les catégories suivantes : jardins-terrasses, balcons, fenêtres et murs fleuris, commerces. Leur sélection fait suite au passage, dans l'ensemble des quartiers, d'un jury composé d'agents municipaux. Dans chaque catégorie, cinq compositions sont primées ainsi que cinq encouragements.

## MULTIMÉDIA

# Creil surfe sur son nouveau site !

**Le 7 janvier dernier, à l'occasion de la cérémonie des vœux du conseil municipal, le maire a dévoilé le nouveau site Internet de la ville. Ses atouts majeurs : modernité, interactivité, dynamisme, accessibilité. Suivez-nous pour une petite visite guidée !**

Le nouveau site de la ville de Creil a revêtu une tenue rouge et noire, correspondant à la charte graphique de la ville. Au-delà de l'aspect esthétique, qui a redonné un vrai coup de jeune au site, l'objectif est d'en faire un outil d'information à la population performant et participatif.

## Quatre rubriques pour quatre facettes de Creil

La nouvelle architecture du site s'articule autour de quatre grands thèmes :

### ■ Votre ville

Toutes les informations utiles et pratiques sur Creil, depuis la présentation de la ville, de son histoire et des espaces publics aux démarches administratives que vous êtes amenés à faire, en passant par les multiples activités sportives, culturelles et de loisirs proposées, les horaires des bus, les inscriptions scolaires ou encore les dispositifs en faveur des seniors, tout y est !

### ■ Participer

C'est l'un des leitmotiv de l'équipe municipale : Creil ville conviviale et participative. Cette rubrique est donc dédiée à tous les dispositifs mis en place pour permettre aux Creillois de vivre leur ville et de s'y impliquer (conseils de quartier, conseil des creillois étrangers, université permanente de la citoyenneté, conseil de la jeunesse creilloise, future maison de



la ville, maison creilloise des associations pour toutes les associations ayant besoin d'un soutien).

### ■ Entreprendre et travailler

Une rubrique dédiée aux entreprises et aux entrepreneurs, pour leur donner accès rapidement aux informations essentielles pour bien réussir son implantation à Creil.

### ■ Creil change

Là encore, c'est l'une des clés de voûte de l'action municipale. Creil change et on le découvre dans cette rubrique à travers

les différents thèmes «les projets de ville», «le développement durable» et l'agenda 21» qui mettent en lumière les nombreux chantiers engagés, achevés ou à venir. Des galeries photos vous font découvrir l'évolution des chantiers.

## Un contenu entièrement revisité

Refondre complètement le site de la ville a permis un

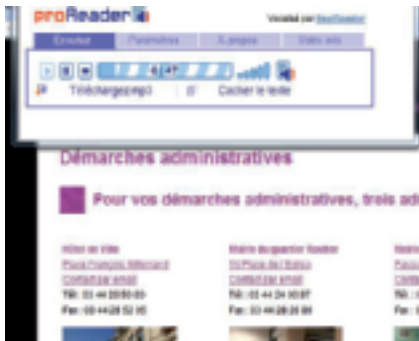
véritable travail de fond mené par l'ensemble desservices de la ville les six mois précédant la sortie du site pour réactualiser les données et les informations. Chaque page a ainsi été minutieusement remise à jour par sa direction référente (enfance, urbanisme, centre communal d'action sociale, sport...).

### Renseignements

**Direction communication**

**03 44 29 50 87**

**communication@mairie-creil.fr**



## Un site accessible aux personnes non-voyantes

Afin d'améliorer la qualité de service rendue aux personnes handicapées, le site a été conçu de manière à être entièrement accessible aux personnes non-voyantes. La ville s'est donc dotée d'un logiciel permettant une navigation audio guidée. Toutes les photos sont légendées afin que le logiciel puisse en décrire le contenu au visiteur non-voyant.

## Un espace dédié aux associations

La ville de Creil ne compte pas moins de 300 associations, Internet semblait être un moyen efficace de les faire connaître et de communiquer aux usagers toutes les informations utiles les concernant. C'est pourquoi elles disposent désormais d'un espace dédié où elles peuvent s'inscrire elles-mêmes en ligne, déposer une actualité concernant leur activité (réunion, manifestation...). Une réunion de formation s'est tenue fin janvier à l'hôtel de ville pour expliquer le fonctionnement de ce portail aux présidents et représentants des associations creilloises.

## Partagez vos photos et vos vidéos

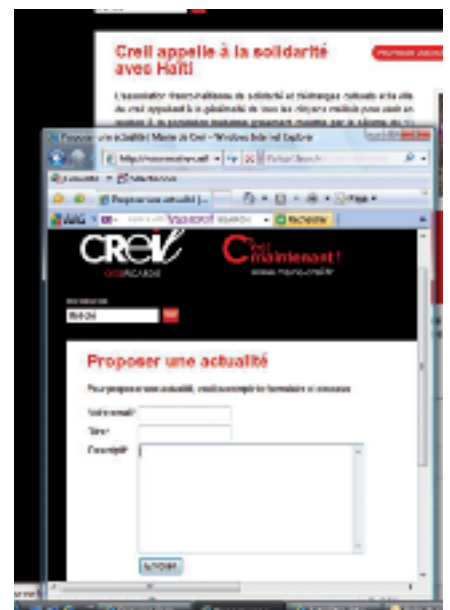
Un site dynamique et attrayant se doit aussi d'être le plus vivant possible. Alors quoi de mieux que la vidéo et des albums photos pour égayer le tout? Afin de revivre les grandes manifestations creilloises, celles-ci sont désormais filmées et vous en retrouvez les meilleurs moments sur notre site, en page d'accueil. Un album photos a également été créé à partir de la photothèque de la mairie. Au-delà de l'aspect ludique, des galeries photos sont également créées dans la rubrique «Creil change» afin d'illustrer l'évolution des chantiers sur la ville. Cela permet de prendre conscience de l'évolution notable dans les différents quartiers de Creil.

## Vous avez une actu ? Passez-la sur le site !

La municipalité vous tient informés de son actualité et des nombreuses manifestations grâce à son espace Actualité et Agenda, accessibles dès la page d'accueil. Mais cette rubrique n'est pas réservée exclusivement aux événements municipaux. Alors n'hésitez pas à venir proposer votre actualité, vos événements et rendez-vous !

Il y a peut-être parmi vous des vidéastes et photographes amateurs ?

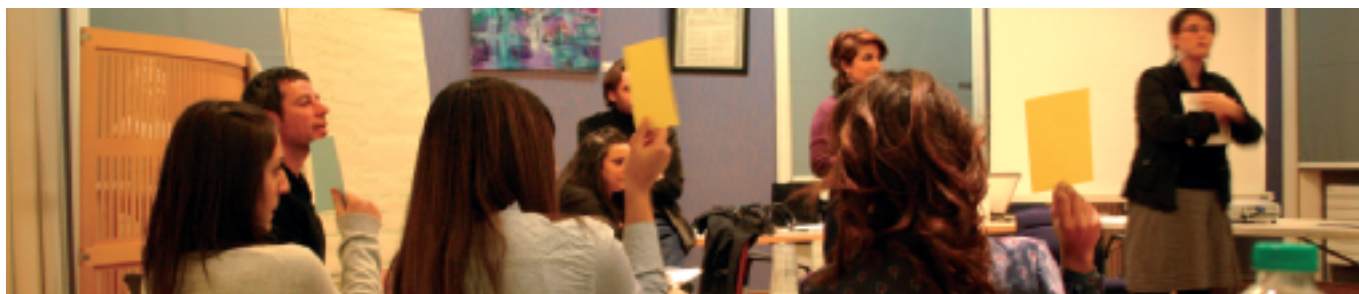
N'hésitez pas à partager vos réalisations avec l'ensemble des Creillois, déposez-les dans notre espace réservé !



## DÉMOCRATIE LOCALE

# La jeunesse bouge et s'implique

Le conseil de la jeunesse creilloise (CJC) est sur les rails ! Après les débats avec les 13-25 ans dans les différents quartiers de la ville en mars 2009 et les Assises de la jeunesse en juin, les jeunes de Creil ont à présent leur propre conseil, grâce auquel ils peuvent participer activement à la vie locale, être force de proposition et mener à bien des actions en faveur de tous les jeunes Creillois. Il sera installé officiellement prochainement.



### Représentation, concertation, propositions

Avec la mise en place du CJC, la collectivité et les élus souhaitent favoriser l'évolution des rapports adultes/jeunes, modifier les représentations que les jeunes ont du conseil municipal et des institutions, permettre l'amélioration du territoire par les propositions des jeunes et par la concertation entre jeunes et élus sur des projets du conseil municipal.

Les objectifs du CJC sont pour les jeunes de permettre l'exercice de la citoyenneté, la découverte de la démocratie, la possibilité de débattre, agir et participer à la transformation du territoire, d'insuffler une dynamique de participation, de découvrir des thématiques de projets et de les accaparer, de créer un maillon de l'engagement des jeunes sur le territoire. Le conseil est ouvert aux jeunes de 15 à 25 ans.

### Les bases du conseil

Deux comités de préparation du conseil de la jeunesse creilloise se sont réunis en décembre et en janvier en présence d'une douzaine de jeunes qui se sont portés volontaires. Ces derniers se sont clairement positionnés sur un certain nombre de principes :

- **Le nombre de conseillers est fixé à 39** maximum, pour faire un parallèle avec le conseil municipal avec la possibilité d'avoir des suppléants.
- **Nécessité de travailler en commissions** en dehors des réunions plénières.
- **La représentativité des jeunes** de différents quartiers et de toutes les tranches d'âge (15-25 ans) est primordiale.
- **La durée du mandat d'un an** renouvelable deux fois.
- **Avant de s'engager, un jeune participe déjà en tant qu'observateur.**
- **Un groupe sera chargé de centraliser les informations et de les communiquer.**

■ **Les débats seront ouverts vers d'autres jeunes** que ceux siégeant au CJC.

■ Le conseil commencera à travailler à partir des **thématiques mises en avant lors des assises de la jeunesse** le 13 juin 2009.

■ **Un animateur sera chargé de la coordination**, de l'accompagnement et du suivi du CJC.

### L'élaboration d'une charte

Une charte reprenant les valeurs du CJC est en cours d'élaboration et sera présentée lors de l'installation du conseil. Elle sera signée par chaque jeune et reprendra les grands principes adoptés par les jeunes lors des comités d'organisation. Parmi les valeurs fondatrices : l'égalité, le respect, le dialogue, la volonté, la représentation, la diversité, le dynamisme, la force de proposition ou la concrétisation.

### Renseignements

BIJ place du 8 mai 03 44 25 69 34  
bij@mairie-creil.fr





**Méral Jajan**  
Maire-adjointe  
en charge  
de la jeunesse

***En tant qu'adjointe à la jeunesse, comment allez-vous soutenir le conseil de la jeunesse creilloise ?***

J'appuierai les demandes de subventions auprès des partenaires pour trouver des financements, chercher des solutions aux problèmes de mobilité des jeunes, etc. Cela représentera du travail mais ce sera passionnant.

***En quoi ce conseil est une vraie avancée pour la jeunesse de Creil ?***

En s'inscrivant au conseil de la jeunesse creilloise, les jeunes ont l'occasion de ne pas subir les décisions prises par la municipalité mais d'en être acteurs. Ils peuvent eux-mêmes contribuer aux projets. S'ils ont des idées, c'est l'occasion de les concrétiser. Des attentes claires ont été exprimées par l'ensemble des jeunes en 2009 lors des assises de la jeunesse, c'est l'occasion pour eux de travailler sur les solutions à apporter. En devenant conseiller, ils comprendront mieux le fonctionnement d'une institution comme la mairie et les contraintes des élus (gérer un budget, etc.).

***Le conseil sera installé prochainement. Où en est-on dans les préparatifs ?***

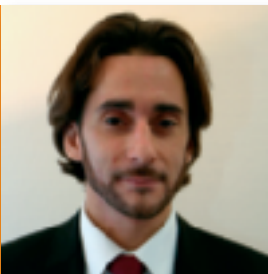
Nous avançons bien, les comités de préparation ont permis un bon échange avec les jeunes. Il y a énormément de choses à faire, mais les jeunes se sont montrés très motivés. L'idée est vraiment de créer ce conseil ensemble, jeunes et élus. J'espère que d'autres auront envie de rejoindre le conseil d'ici son installation officielle. S'ils se préoccupent de l'avenir de leur ville et s'ils souhaitent que les choses bougent, le conseil de la jeunesse creilloise leur est ouvert, nous serions ravis de travailler avec eux. Une chose est sûre : sans eux, on ne peut pas y arriver.

***Comment se déroulera l'installation du conseil ?***

Nous souhaitons prouver aux jeunes que le conseil est important aux yeux de la municipalité. Ce sera une installation très officielle, en présence du maire, et qui s'apparentera à un vrai conseil municipal. L'objectif est que leur travail soit vraiment pris au sérieux.



**Marine Barbette**  
Conseillère municipale  
déléguée aux assises  
de la jeunesse



**Eddie Beaubrun**  
Conseiller municipal  
délégué à l'insertion  
des jeunes

***Par rapport à votre délégation à l'insertion des jeunes, en quoi diriez-vous que le conseil de la jeunesse creilloise est un facteur d'insertion ?***

L'insertion des jeunes consiste à permettre à une population qui sort de l'enfance et va vers l'âge adulte, de trouver sa place aux niveaux social, familial, professionnel... Le rôle de ma délégation est donc d'aider les jeunes à s'inclure dans la société, à être acteur de cette démarche et non pas de la subir. C'est pourquoi le conseil de la jeunesse creilloise est un bon exercice pour apprendre la vie en société, la participation à la vie citoyenne. C'est à la fois un outil pédagogique pour soi, mais aussi une démarche pour l'intérêt collectif. De plus, le conseil interviendra dans de nombreux domaines comme la culture, le sport, les loisirs. L'intérêt pour les jeunes est de pouvoir proposer de nouvelles choses qui profiteront à l'ensemble des jeunes de Creil. Souvent, la société, les institutions paraissent obscures aux jeunes. On leur redonne toute leur place avec ce conseil. La ville a créé l'outil, à eux de s'en emparer !

## JEUNESSE

# Un forum dédié au premier emploi

**Mercredi 3 mars aura lieu le 11<sup>e</sup> forum 1<sup>er</sup> emploi. Avec plus de 50 entreprises présentes, ce salon est devenu un rendez-vous incontournable pour les jeunes de la région à la recherche d'un premier emploi ou d'un job d'été.**



Le forum 1<sup>er</sup> emploi est organisé par la communauté de l'agglomération creilloise en partenariat avec les quatre villes membres (Creil, Nogent-sur-Oise, Montataire et Villers-Saint-Paul), la communauté Pierre Sud Oise, la Mission locale et le Pôle emploi. Les entreprises de la région se mobilisent largement et de nombreux secteurs d'activité sont représentés : grande distribution, banque, service à domicile, parcs d'attraction, services de l'Etat...

### **Nouveau : une charte entreprise**

Une charte entre les organisateurs et les entreprises participantes a été rédigée afin de définir des principes de «bonnes pratiques». Les entreprises s'engagent par exemple à faire connaître leurs offres avant le forum, à respecter les principes de non-discrimination et des rémunérations conformes aux dispositions prévues par la loi. Les organisateurs mettent gratuitement à disposition des entreprises les stands et le matériel nécessaire, des espaces dédiés aux entretiens individuels et permettent la diffusion d'offres d'emploi sur le site Internet du forum.

### **Venez préparés et équipés !**

Un guide pratique sera diffusé dans tous les établissements scolaires, les services publics et les points d'accueil jeunes (mairie, MCA, Centre Brassens, Mission locale, BIJ...) en amont du forum. Il sera également consultable sur le site [www.cc-agglocreilloise.fr](http://www.cc-agglocreilloise.fr). Vous y trouverez des conseils pratiques pour faciliter votre démarche, rédiger un CV, préparer un entretien d'embauche.

### **Quelques « trucs » à retenir :**

- Définissez votre projet professionnel, vos motivations en prenant en compte vos aptitudes.
- Listez vos expériences professionnelles, associatives, stages...
- Sélectionnez à l'avance les exposants qui vous intéressent et préparez les questions que vous souhaitez leur poser.
- Le jour du forum, soignez votre présentation, allez en priorité aux stands sélectionnés, posez toutes les questions que vous souhaitez.
- Après le forum, relancez les entreprises auprès desquelles vous souhaitez déposer votre candidature et restez disponible pour un entretien.

**Rappel :** les animateurs du bureau information jeunesse (BIJ) sont à votre disposition pour vous aider dans votre recherche d'emploi, rédaction de CV et de lettre de motivation, rencontrez-les pour bien préparer votre visite sur le forum.

### **Renseignements**

[www.cc-agglocreilloise.fr](http://www.cc-agglocreilloise.fr)

Service jeunesse – 03 44 29 51 93

[jeunesse@mairie-creil.fr](mailto:jeunesse@mairie-creil.fr)

BIJ – place du 8 mai – 03 44 25 69 34

[bjj@mairie-creil.fr](mailto:bjj@mairie-creil.fr)

**Horaires : lundi 14h-18h, mardi et mercredi 9h30-12h et 13h30-18h, jeudi et vendredi 13h30-18h et samedi 9h30-12h30.**



### **Marché Saint-Médard**

Retrouvez tous vos produits écocitoyens jeudi 11 février et jeudi 11 mars de 17h30 à 20h place Saint-Médard.

### **Renseignements :**

Service développement durable

03 44 29 52 38

[developpement.durable@mairie-creil.fr](mailto:developpement.durable@mairie-creil.fr)

## FESTIVAL INTERCOMMUNAL C'est quoi ce cirque ?



Et oui, c'est le cirque dans l'agglomération creilloise ! Du 25 mars au 3 avril, clowns, jongleurs, danseurs, acrobates, femme à barbe, ventriloque envahissent Creil, Nogent-sur-Oise, Montataire et Villers-Saint-Paul pour la 1<sup>ère</sup> biennale «Circactuelle», projet initié par la Faïencerie théâtre de Creil.

Circactuelle a pour vocation de créer une cohésion culturelle sur le territoire de l'agglomération creilloise autour d'un événement emblématique et grand public. Il propose des spectacles de cirque d'un genre nouveau et étonnant, dont trois créations 2010, produites pour la première fois.

• **Jeudi 25 mars à 20h45 - La Faïencerie Creil** - «Un amour» (danse & clown, Cie L'entreprise) : une performance chorégraphique incroyable, détournée par la présence d'un clown irrésistible !

• **Vendredi 26 mars à 19h et samedi 27 mars à 20h45 - La Faïencerie Creil** - REV (cirque bâtard, Cie Cahin-Caha) : des acteurs acrobates se racontent ce qu'ils ont rêvé la nuit précédente. Des lits s'animent, s'empilent, des ballons recouvrent le plateau, le tout dans un mélange d'humour, de danse, de théâtre, de chant.

• **Dimanche 28 mars à 12h - Place du marché Villers-Saint-Paul** - PAO (acrobatie aérienne, Cie Bis Repetita) : deux acrobates, l'une à la corde lisse, le 2<sup>nd</sup> au mât se fuient, se cognent, se rencontrent...

• **Dimanche 28 mars à 18h - La Faïencerie Creil** - La mourre (théâtre cirque, Cie La Scabreuse) : entre théâtre, acrobatie, danse, musique et jonglerie, un spectacle halluciné, burlesque, regorgeant de mots et de performances physiques.

• **Mardi 30 mars à 19h et mercredi 31 mars à 20h45 - place Burton sous chapiteau à Nogent-sur-Oise** - Eloge du poil



Les cousins «ça va pas se faire tout seul!» - jeudi 1<sup>er</sup> avril 2010 au Château des Rochers

(manipulation, ventriloquie, Cie Bal/Jeanne Mordo) : une femme à barbe ventriloque qui converse avec des crânes d'animaux, jongle avec des jaunes d'œufs ou encore joue les fakirs contorsionnistes.

• **Mardi 30 mars à 21h - Le Palace Montataire** - Le Prozband (big concert clown, L'apprentie compagnie/Proserpine) : Proserpine est une clown, une femme culotée, pas belle, qui dit des grossièretés et fait cow-boy. Elle ose tout ce que l'on aimerait faire sans se cacher !

• **Mercredi 31 mars à 19h - La Faïencerie Creil** - Appris par corps (voltige percutante, Cie Un loup pour l'homme) : deux athlètes dans un corps à corps somptueux. Sauts, jetés, portés dans lesquels se joue une relation humaine intense.

• **Jeudi 1<sup>er</sup> avril à 20h45 - Château des Rochers Nogent-sur-Oise** - Les cousins «ça va pas se faire tout seul !» (duo de clowns) : entre jonglerie maladroite, récital de verres musicaux, féerie aquatique et autres illusions.

• **Vendredi 2 avril à 20h45 - La Faïencerie Creil** - P.P.P. (solo givré, Cie Non Nova/Philippe Ménard) : Philippe Ménard jongle avec de la glace, matière en perpétuelle transformation, et nous

transporte dans le voyage identitaire d'un garçon dont le corps voudrait être celui d'une femme.

• **Vendredi 2 avril à 18h, 19h et 20h et samedi 3 avril à 18h, 19h et 20h - La Faïencerie Creil, parking de la Manufacture.**

La Serre (duo de clowns bucoliques, Atelier Lefevre & André) : deux jardiniers clowns vous invitent dans leurs serres et font fleurir sous vos yeux les petits riens de l'existence. Tout y est prétexte à acrobaties, jongleries et pitreries.

• **Vendredi 2 avril à 14h30 et samedi 3 avril à 18h30 et 19h30 - La Faïencerie Creil** - IETO (acrobatie vertigineuse, Cie leto) : deux acrobates défient les règles de l'apesanteur, avec sept planches de plus de 40 kg chacune, une corde, quelques cales, dans un ballet aérien sidérant.

### Pratique

Tarifs : de 5 à 16 €

Une navette gratuite desservira les quatre villes après les représentations pour permettre au public d'assister aux spectacles de chaque ville.  
La Faïencerie théâtre de Creil  
03 44 24 95 70  
accueil@faïencerie-theatre.com  
www.faiencerie-theatre.com

## HÔPITAL DE CREIL Un service cardiologie à la pointe



**Le projet d'un département de cardiologie interventionnelle à Creil est en discussion depuis plus de 6 ans. Il a nécessité toute la volonté de l'Agence régionale de l'hospitalisation (ARH) et des différents acteurs locaux pour aboutir à la création d'un groupement de coopération sanitaire (GCS) permettant de regrouper les hôpitaux de Creil, Senlis, Clermont, la clinique médico chirurgicale de Creil et des praticiens libéraux.**

Les pathologies cardio-vasculaires restent l'une des premières causes de mortalité en France. Sous les termes «cardiologie interventionnelle» sont regroupés des actes de diagnostic et de traitement réalisés pour traiter ces pathologies (rétrécissements ou occlusions des artères coronaires responsables de l'angine de poitrine ou de l'infarctus du myocarde). C'est dire l'importance d'un département de cardiologie interventionnelle. Ces techniques, en complément du traitement médical et parfois de la chirurgie cardiaque, ont amélioré le pronostic des maladies cardio-vasculaires.

### Une structure performante

A l'hôpital de Creil, deux cardiologues confirmés ont été chargés d'assurer la mise en œuvre et l'ouverture de la structure et de veiller à sa pérennité. Le GCS UNICCIC (UNITé de Coronarographie et de Cardiologie Interventionnelle de Creil) doit permettre une meilleure prise en charge des patients du «bassin de vie» Creil, Senlis et Chantilly. Jusqu'à présent, les patients étaient dirigés essentiellement sur des centres parisiens ou de la banlieue

parisienne avec des délais de transfert et des coûts induits peu acceptables dans le contexte actuel. L'hôpital a mis à disposition une surface de plus de 200 m<sup>2</sup> pour que le GCS puisse y construire une salle d'opération, quatre boxes de surveillance post opératoire, y installer ses matériels (parmi les plus performants dont ne disposent pas encore tous les centres de ce type) et accueillir ses personnels.



**2 MILLIONS**

EUROS

Budget global d'aménagement  
du groupement  
de coopération sanitaire

### Une montée en puissance

Le GCS a ouvert ses portes en juillet 2009. Il ouvre à présent 24h/24 et 365 jours/365 et accueille les urgences. Entre mi-juillet et fin décembre 2009, 423 procédures diagnostiques et 180 procédures thérapeutiques ont été réalisées et plus de 130 patients ont été pris en charge en urgence. La mise en place prochaine d'une complémentarité entre les hôpitaux de Creil, Senlis et le développement démographique régional annoncé nécessitent d'anticiper une montée en puissance de l'activité du GCS. Le projet architectural «Hôpital 2012» prévoit ainsi la délocalisation de la structure existante dans une zone de 400 m<sup>2</sup>. Ces nouveaux locaux permettront l'aménagement de deux salles d'opérations et huit boxes de surveillance post opératoire évitant notamment tout risque d'arrêt temporaire d'activité et de continuité des soins pour maintenance ou panne d'une salle d'opération.

#### Renseignements

Service cardiologie  
Bd Laennec - Tel : 03 44 28 39 40  
Fax : 03 44 28 39 39

**DISPOSITIF SENIORS**

## La résidence pour personnes âgées a ouvert ses portes



Inauguration de la résidence La Pommeraye le 15 décembre 2009

Le 15 décembre dernier, l'établissement d'hébergement pour personnes âgées dépendantes «La Pommeraye» a ouvert ses portes. Sa création s'inscrit dans la politique sociale du conseil général de l'Oise en matière de vieillissement de la population et doit répondre aux besoins d'hébergement des personnes âgées. Le centre comprend 87 lits, dont 24 dédiés aux personnes atteintes de la maladie d'Alzheimer, 2 places d'accueil d'urgence et 10 places d'accueil de jour thérapeutique. Des places sont encore disponibles, n'hésitez pas à contacter la résidence pour plus d'informations.

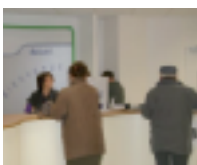
<b>7 912 500 €</b>
<b>EUROS</b>
<b>Coût de construction de l'EHPAD, dont une subvention de 877 146 € du conseil général</b>
<b>127 000</b>
<b>PERSONNES ÂGÉES</b>
<b>de plus de 60 ans sont recensées dans l'Oise</b>

**Renseignements**

EHPAD Résidence La Pommeraye – 28 rue Vincent Auriol – BP 80015  
60 104 Creil Cedex - Tél. : 03 44 56 09 33 – Fax : 03 44 56 04 02

**PRATIQUE CPAM**

## L'espace rue Ribot a fait peau neuve

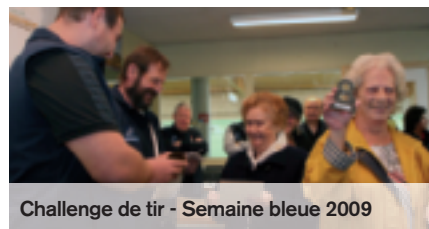


La caisse primaire d'assurance maladie a rouvert mi-décembre son espace d'accueil rénové rue Ribot. Après plusieurs mois de travaux, les locaux offrent à présent des conditions d'accueil optimales, des espaces de confidentialité et répond aux normes d'accessibilité pour les personnes handicapées. Différents services sont proposés : borne automatique pour actualiser sa carte vitale, obtenir une attestation de droit ou autres imprimés, accueil par une hôtesse, entretien individuel avec un conseiller selon la nature du dossier. *Le saviez-vous ? 110 642 personnes reçues en 2008 dont 91,97 % dans un délai d'attente inférieur à 20 minutes*

**Horaires d'ouverture : du lundi au vendredi de 8h à 17h.**

**APPEL PROJET**

## Semaine bleue



Challenge de tir - Semaine bleue 2009

La ville de Creil et son Centre communal d'action sociale (CCAS) souhaitent à nouveau participer à la Semaine bleue en octobre 2010, un événement qui propose à nos aînés des manifestations culturelles, intergénérationnelles, sportives...

Ce moment privilégié de la vie sociale et solidaire permet de sensibiliser l'opinion sur les réalisations des associations. Dans cet esprit, le CCAS lance un appel à projet en direction des associations creilloises. **Des fiches projets sont à votre disposition au CCAS et téléchargeables sur [www.mairie-creil.fr](http://www.mairie-creil.fr)** rubrique «Votre ville/Seniors». Elles peuvent aussi vous être adressées par mail ou courrier sur simple demande.

**A retourner avant le 15 mars 2010.**

**Renseignements**

CCAS - Service SCAPA  
80 rue Victor Hugo - 03 44 62 70 00  
[ccas@mairie-creil.fr](mailto:ccas@mairie-creil.fr)

**Sensibilisation au handicap**

La ville a organisé, le 21 janvier dernier, une journée destinée à sensibiliser les élus et les agents municipaux sur les questions liées aux personnes handicapées. Des associations et professionnels l'ont animée, organisé des mises en situation. Des Creillois concernés par le handicap sont venus témoigner. Ceci doit permettre de mieux prendre en compte les besoins des personnes handicapées, d'étudier la mise aux normes des espaces et leur accessibilité en général.

## QUARTIER SOLIDARITÉ

### Collectif des locataires Carpeaux



La résidence Carpeaux est située sur le quartier du Moulin. Le collectif des locataires Carpeaux est une association nationale qui a pour but :

- la défense des droits des locataires sur les questions concernant l'habitat, l'urbanisme, les loyers, les charges locatives, la sécurité et la tranquillité des familles, la santé publique...
  - l'association se réserve le droit d'introduire une action en justice contre toutes sociétés, entreprises, bailleurs, et personnes qui porteraient atteintes aux droits des adhérents et de l'association.
  - l'amélioration du cadre de vie des habitants, l'entraide et la solidarité,
  - l'accueil et l'orientation des habitants,
  - les normes de décences à faire respecter par le bailleur,
  - la concertation des habitants sur les projets de développement du quartier.
- Le Collectif assure également l'organisation des rencontres entre le bailleur, la municipalité et les locataires sur les ques-

tions ayant un impact sur le cadre bâti et non bâti, les équipements intérieurs et extérieurs, les mutations, les échanges, les constructions, l'entretien des bâtiments, les constructions, la voirie, les espaces verts... Par son action, l'association assure un rôle de veille sur les questions ayant un lien avec ces objectifs. Tous membres passifs et actifs doivent laisser l'accès au lieu de résidence à la présidence ou aux membres actifs afin de constater les dommages. Une cotisation annuelle de 10 € et révisable une fois l'an est demandée, de plus une caisse de solidarité aux membres actifs et passifs sera établie.

#### Renseignements

Mme Samal - 98 rue Jean-Baptiste Carpeaux - 06 66 83 14 74

## HISTOIRE INDUSTRIE

### L'AMOI fête le printemps de l'industrie



Les coffres forts Fichet au début du 20<sup>e</sup> siècle, l'usine prospère

Le printemps de l'industrie fête sa 5<sup>e</sup> édition du 8 au 28 mars 2010. L'association pour la mémoire ouvrière et industrielle (AMOI) du bassin creillois s'associe à cet événement et nous fait revivre l'histoire du patrimoine industriel du bassin creillois. Comment l'industrie s'est-elle implantée sur ce territoire situé dans la vallée de l'Oise ? Comment a-t-elle été créatrice et utilisatrice de réseaux (ferroviaires, fluviaux, routiers) et de services ? Plusieurs temps

forts s'égrèneront tout au long du mois de mars : projections et expositions. **Samedi 20 mars à 15h et à 16h30** à la médiathèque, l'AMOI proposera des lectures de textes et projections de films suivies d'un débat avec le public.

#### Renseignements

Médiathèque Antoine Chanut  
03 44 25 25 80  
mediatheque@mairie-creil.fr

## PRIX FLEURISSEMENT

### Concours des jardins fleuris

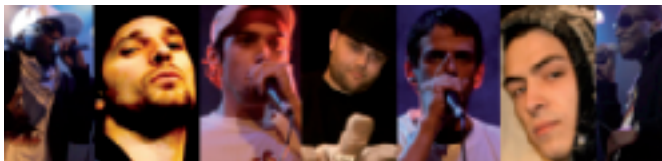
**Samedi 13 février** à 15h, salle de la Manufacture la société des jardins familiaux remettra les prix du concours des jardins. A Creil, on ne compte pas moins de cinq sites de jardins familiaux, soit plus de 516 parcelles :

- jardins familiaux du Moulin, 80 jardins, sur une surface de 2 hectares,
- jardins familiaux d'Halatte, 46 jardins,
- jardins familiaux de la Justice, en bordure de la RN 16, 130 jardins,
- jardins familiaux IGN, 128 jardins,
- jardins familiaux « de la côte à cri-cri », au bord de l'Oise, 132 jardins.

#### Renseignements

Société des jardins familiaux de l'Oise  
Bernard Frémont - 03 44 55 37 21  
Fax : 03 44 55 37 21

### Pyromic



#### **C.M. : Que fait l'association Pyromic ?**

Pyromic : Pyromic est un collectif d'artistes hip-hop : rappeurs, slameurs, beat-boxer et un DJ. L'association soutient les artistes et les fait connaître. Nous avons déjà sorti plusieurs projets : «Mix Tape n°1», clin d'œil au hip-hop des années 90, et la PyroTV, avec des chansons satyriques sur les émissions télévisées. Nous travaillons aussi avec la MCA (Maison creilloise des associations) et la Grange à musique, grâce auxquelles nous pouvons nous produire en public.



#### **C.M. : Votre association est active dans la vie creilloise, notamment auprès des jeunes ?**

P. : Nous avons un contrat avec la ville de Creil depuis 2 ans. Nous animons des ateliers d'écriture rap au studio musique pour les 13-25 ans, nous effectuons un travail pédagogique sur la musique, la langue française et le sens des mots. Ces jeunes trouvent dans ces ateliers un moyen de s'épanouir, de s'exprimer et souvent, ils sont les premiers surpris des très bons résultats que donne leur travail. C'est une vraie satisfaction pour nous de les voir évoluer ainsi. Nous y avons même découvert un jeune talent, il interprète plusieurs chansons dans La Pyro TV. Nous allons également travailler avec la médiathèque sur la nuit du slam en mai.

#### **C.M. : En quoi consistera votre représentation sur le festival «Près de chez vous des artistes» ?**

P. : Nous nous produirons **le 12 mars à la MCA et le 13 mars à la Grange**. Le 12, nous mettrons en scène des textes de la «PyroTV», on pourrait appeler ça du rap théâtre! Le 13, nous proposerons un nouveau concept d'«Open Mic». A l'origine, ce sont des sessions de micros ouverts où des artistes inconnus se produisent et sont sujets au vote du public. A la Grange, il n'y aura pas de vote mais une roue de l'improvisation : plusieurs artistes chanteront soit avec un DJ, soit avec du beat box soit avec une partie instrumentale. L'objectif est de pousser l'artiste à improviser dans un domaine qui n'est pas le sien. C'est aussi un moyen de s'ouvrir à d'autres styles musicaux : pop, rock, reggae.

**Vendredi 12 mars à partir de 19h à la Maison creilloise des associations et samedi 13 mars rendez-vous à la Grange à musique.**

### Eudoxie Bao



Présidente de l'association  
Echange intercommunautaire  
franco-malgache  
Ethnie Antemoro

#### **C.M. : Quelles animations proposera votre association sur le festival «Près de chez vous des artistes» ?**

Eudoxie Bao : Nous proposerons des buffets culinaires, des spectacles de danse et de musique locales, la présentation d'artisanat (broderie, chapeaux faits main, etc.) et de costumes traditionnels. L'objectif est de faire connaître l'association et de présenter au public la très grande diversité culturelle de Madagascar, c'est le pays du monde où est rassemblé le plus grand nombre d'ethnies (asiatiques, africaines, arabes, etc.). Chaque région présentera ainsi ses particularités et spécialités. **La soirée du 20 mars** est dédiée aux musiques du monde, il y a aura également un grand buffet malgache avec toutes nos spécialités : hachard, rougaille, rou mazava, de quoi ravir les gourmands !

#### **C.M. : Dans quel objectif avez-vous créé l'association ?**

E. B. : Je suis en France depuis 16 ans et ai vécu avant cela dans le sud-est de Madagascar, une des régions les plus reculées, où j'étais professeur de mathématiques. 90% des enfants y arrêtent l'école à 11 ans car leurs parents ne peuvent payer les fournitures scolaires et parce qu'ils travaillent très tôt pour aider leur famille. D'où l'idée de créer une association dans l'aide au développement de cette région, où il y a peu d'ONG. Dans le même temps, je tenais à favoriser les échanges franco-malgaches et à montrer que malgré la pauvreté, notre ethnie, les Antemoros, recèle de richesses culturelles. Grâce à des événements comme «Près de chez vous des artistes», ceci est devenu possible. C'est l'envie très forte d'aider les personnes en difficultés qui m'a poussée à créer l'association.



#### **C.M. : Quels sont vos projets pour les mois à venir ?**

E. B. : Le projet qui me tient à cœur et sur lequel nous travaillons avec tous les membres de l'association est une action pour la prochaine rentrée scolaire à Madagascar. Nous souhaiterions pouvoir aller sur place acheter des fournitures scolaires, les donner aux enfants des écoles et travailler avec les directeurs d'écoles pour sensibiliser les parents à l'importance majeure de la scolarisation de leurs enfants.

## ANIMATIONS VACANCES

### Bouge tes vacances!

Du 8 au 19 février, la ville propose aux 6-17 ans une panoplie d'activités et de stages gratuits pour des vacances résolument sportives !

#### Pour les 6/12 ans

- **Jeux sportifs et collectifs** de 14h à 17h dans les gymnases Camus, Rousseau et Michelet.
- **Stage gymnastique sportive** du 15 au 19 février de 9h30 à 11h30 au gymnase G. de Nerval.
- **Stage tennis** (du 8 au 12 février) de 10h à 12h au club de tennis.

#### Pour les adolescents (+ 13 ans)

- **Football en salle au gymnase Havez** de 14h à 17h.
- **Stage tennis** (du 8 au 12 février) de 10h à 12h au club de tennis.



#### Tout public

- **Activités aquatiques** à la piscine municipale chaque matin du mardi au vendredi.

**Activités gratuites sur présentation de la carte de participation aux animations sportives**

#### Inscriptions

**Service des sports - 03 44 29 51 85 - sports@mairie-creil.fr**

## ANNIVERSAIRE JUDO

### Le Dojo creillois : 40 ans déjà !



L'équipe Senior du DOJO en 2009

En 1969, Antoine Chanut, maire de Creil et passionné de sport, crée le Dojo creillois, un club de judo qui a fait parler de lui depuis : en 1978, l'équipe cadet, formée par René Andermat, est championne de France par équipe, Jocelyn Foucart a atteint la 1<sup>ère</sup> division nationale en -100 kg, le plus haut niveau. 40 ans plus tard, le Dojo creillois a toujours la forme ! Pour preuve les résultats 2009 : son président, Gérald Méreaux (qui vient d'être récompensé lors de la soirée des talents creillois), termine 5<sup>e</sup> aux cham-

pionnats de France 3<sup>e</sup> division +100 kg, Jacques Mercier finit 5<sup>e</sup> aux championnats du monde vétérans -90kg, sans compter les nombreuses autres performances aux niveaux régional et départemental. Le Dojo, c'est aussi une salle entièrement dédiée aux arts martiaux et refaite à neuf par la ville en 2006, trois tatamis et des équipements performants. Le club compte plus de 100 licenciés et une jeune génération prometteuse, le tout dans une ambiance respectueuse et conviviale. «Le judo est issu du jiu-jitsu, la technique de combat des samouraïs» nous explique Gérald Méreaux. «Cela implique un code de l'honneur, un respect de l'autre et de la hiérarchie. C'est ce que les professeurs et les bénévoles, qui font un super travail, inculquent aux jeunes».

#### Renseignements

**Dojo creillois - 06 87 61 78 06 - www.dojo.creillois.fr**

## EN BREF

### RANDONNÉE

La randonnée mensuelle organisée par l'URCC aura lieu **samedi 13 février**. Les randonneurs sont invités à se rassembler sur le parking de la Faiencerie pour un départ à 13h30.

Renseignements au 06 50 77 51 14.

### DUATHLON

L'astre creillois organise un duathlon (course à pied, vélo, course à pied)

**dimanche 28 mars**

Renseignements au 03 44 50 28 89.

### BOXE



**Vendredi 12 février** à 19h30 au gymnase Camus, le club de boxe «club pugilistique creillois» organise les demi-finales du championnat de France amateur.

Renseignements au 03 44 40 85 34.

### ERGOMÈTRE

**Dimanche 14 février** de 9h à 17h au gymnase Salengro, l'ENO organise une compétition d'ergomètre. 500 compétiteurs toutes catégories confondues sont attendus, y compris des Handisports.

Renseignements au 03 44 25 20 71.

### SELF DEFENSE

Une section de remise en forme et de self-défense pour les femmes vient d'ouvrir au Dojo creillois. **Séances gratuites mercredi et vendredi** à 18h - gymnase Descartes.

Renseignements au 06 87 61 78 06.



## NOUVEAUTÉ INTERNET

### La sécurité, un jeu d'enfants ... et de parents !

Julianne Films lance le site Internet Securikids, une plate-forme d'information et de prévention dédiée aux parents et aux enfants. Ce site, entièrement sécurisé et consacré aux enfants de moins de 10 ans, propose un contenu à découvrir en famille.

Il permet aux parents de guider leurs enfants dans l'utilisation d'Internet pour les laisser ensuite naviguer seuls.

#### • Securikids enfants

Tout en s'amusant, les enfants sont éduqués aux risques de la vie et à la citoyenneté responsable, accompagnés par le bienveillant Célestin le fantôme, bien connu des enfants pour être diffusé à la

télévision depuis 1996. Ce héros de la protection des enfants leur donne de précieux conseils sur les risques de la vie (accidents domestiques, dangers d'Internet ou de la télévision, sécurité routière, jeux dangereux...) sous forme de dessins animés et de jeux vidéo.

#### • Securikids parents

Les parents trouvent toutes les informations utiles à l'éducation de leurs enfants, peuvent prendre les conseils d'experts et échanger entre eux leurs expériences parentales quotidiennes. Le site fait également prendre conscience aux parents de la proximité des dangers pour mieux les prévenir et savoir parler à leurs enfants.

Découvrez vite ce portail ludique et pédagogique sur [www.securikids.fr](http://www.securikids.fr)



## ANIMATIONS VACANCES

### Crèches et accueils de loisirs



Les crèches resteront toutes ouvertes pendant les vacances de février, du 8 au 19 février.

Les accueils de loisirs seront également ouverts du 8 au 19 février. Les enfants, selon les structures, pourront fêter le nouvel an chinois ou bien s'exercer aux joies des arts créatifs !

**Rappel : les pré-inscriptions des enfants sont obligatoires auprès des directrices des accueils de loisirs.**

#### Renseignements

ALSH Leclère : 03 44 24 19 35 ou 91 62  
ALSH Biondi : 03 44 64 02 43  
ALSH Fouchère : 03 44 24 66 18  
ALSH Cavées : 03 44 24 66 25  
ALSH Moulin : 03 44 24 66 21

## DÉMARCHES VIE SCOLAIRE

### Inscriptions scolaires : c'est maintenant!



Les inscriptions scolaires pour l'année 2010-2011 (pour les enfants nés en 2007) ont lieu jusqu'au 19 mars. Présentez-vous à l'hôtel de ville, service vie scolaire ou dans vos mairies annexes (quartier Rouher et quartier du Moulin) avec les documents originaux suivants :

• **justificatif de domicile récent** (quittance de loyer, facture téléphone, électricité, contrat de location, etc.),

- **justificatif de filiation de l'enfant** (livret de famille ou extrait d'acte de naissance) et en cas de séparation de couple : ordonnance du juge précisant l'attribution de la garde de l'enfant et l'exercice de l'autorité parentale,
- **carnet de vaccination,**
- **certificat de radiation de l'école précédente** s'il s'agit d'un changement d'établissement
- **n° de la Caisse d'Allocations Familiales.** Toute demande d'inscription dans une école de Creil (1<sup>ère</sup> inscription, réinscription) fait obligatoirement l'objet d'une délivrance de certificat d'inscription par la mairie. Le certificat ne vous sera pas délivré lorsque vous vous présenterez pour déposer votre dossier, il vous sera adressé ultérieurement à votre domicile.

#### Renseignements

Vie scolaire – 03 44 29 52 16  
[vie.scolaire@mairie-creil.fr](mailto:vie.scolaire@mairie-creil.fr)

## ARCHÉOLOGIE

# Le trésor de l'écluse

**Dernier survivant de l'équipe qui fonde la Société Archéologique de Creil en 1952, Pierre Rigault s'amuse aujourd'hui, à évoquer le titre d'un ouvrage paru dans les années 70: «Nous sommes tous des citoyens romains». C'est Pierre Durvin, Président-fondateur de cette association, qui dévoile les premières richesses archéologiques de la ville et de la région. Elles sont nombreuses et à suivre ses 20 premières années de fouilles minutieuses et fructueuses, on comprend cette affirmation. Grâce à ces découvertes, la mémoire de nos ancêtres perdue.**



Début des fouilles sur le site de l'écluse - 1974

L'aventure du Trésor de l'Ecluse débute le jeudi 21 mars 1974, lorsque des élèves de l'école Jean Biondi ramassent, lors d'un cross, une centaine de pièces romaines près de l'écluse de Creil. Cette découverte suscite l'intérêt de nombreux amateurs passionnés qui, de 1974 à 1982, vont participer aux fouilles conduites sur le site. Pierre Rigault en est responsable de 1974 à 1977. En 1974, ce sont, en apparence, les fondations d'une villa isolée qui sont mises au jour avec leur lot de fragments de poteries et de tuiles romaines, de monnaies. Deux vases contenant des « antoniniens » d'argent et de bronze, sont également recueillis. Ils constituent le Trésor. En 1975, la S.A. découvre, sur l'ensemble du site, l'existence d'un village de carriers gallo-romains avec son atelier, le quai de son port fluvial haut encore, sous terre, de 4 mètres. On n'en est plus à la simple villa de l'année précédente. D'importants fragments d'enduits peints sont alors recueillis.



**Postume 260/269**  
IMP : Empereur  
C : Cassianus  
POS : Postume  
P F AUG : le pieux le bienheureux

### Des pièces qui racontent l'histoire

Pour la première fois, la S.A. dispose d'un ensemble cohérent permettant de reconstituer l'Histoire. Michel AMANDRY, alors Conservateur au Cabinet des Médailles y contribue largement en réalisant l'Inventaire du dépôt: empereurs et impératrices inconnus se dévoilent, de 215 à 273. Il y a là, entre autres: Julia Domna la plus ancienne, Balbin, Philippe l'Arabe, Otacilie, Valérien, Postume .. les Tétricus plus récents. Tous ont vécu l'une des périodes les plus troublées de l'histoire romaine (absente des manuels scolaires). Les empereurs se succèdent rapidement et la Gaule s'affranchit de l'autorité de Rome. A l'avant, chaque monnaie renseigne sur le nom de l'empereur, ses titres. Au revers, c'est de la propagande, chaque empereur utilisant symboles et représentations divines pour glorifier ses faits d'armes et ses bienfaits: «Laetitia» la joie, «Moneta» pour «Juno Moneta» dispensatrice de la richesse, «Spes» l'espoir ...



**Volusien Rome 253**  
PM : Pontif Suprême  
TRP IIII : Investi pour la 4<sup>e</sup> fois de la puissante Tribunicienne  
COS II : consul pour la 2<sup>e</sup> fois

### Litanobriga : fin d'un suspens

La découverte du site de l'Ecluse de Creil se révèle déterminante pour éclairer un débat qui agite le petit monde des archéologues français depuis plusieurs siècles. Où placer Litanobriga (littéralement «Le Mont Large»), ville romaine perdue, dont l'itinéraire d'Antonin du 3<sup>e</sup> siècle nous dit qu'elle se situait entre Caesaromagus (Beauvais) et Augustomagus (Senlis). Dès 1970, Pierre Durvin, découvrant une dizaine de maisons au pied de la Haute-Pommeraiie sur Saint-Maximin, nomme ce village Litanobriga. Les spécialistes lui objectent qu'une aussi petite agglomération ne méritait pas d'être mentionnée sur l'itinéraire. C'était méconnaître l'importance des liens qui rattachent ce petit vicus aux sites carriers gallo-romains voisins découverts le long de l'Oise sur Thiverny, Saint-Leu d'Esserent, Saint-Maximin... des hectares de ruines et un de leurs ports. Notre Litanobriga est à l'origine de la première industrie de la région et ses pierres ont entre autre construit Lutèce.

**Conférence «les trésors de l'écluse» - samedi 27 février - à 15h - médiathèque Antoine Chanut  
Animée par Pierre Rigault, membre-fondateur de la Société Archéologique de Creil et «inventeur»  
du Trésor de l'Ecluse. Renseignements : 03 44 25 25 80**

## RANDONNÉE

# René Hennuyer, Creil les yeux fermés

Il doit être celui qui a arpenté le plus souvent les sentiers de Creil et alentours. Et pour cause, il a créé quelques 150 circuits de randonnée à travers l'agglomération, la forêt d'Ermenonville, de Chantilly... À 78 ans, René Hennuyer anime toujours les randonnées de l'URCC (union des randonneurs et cyclotouristes creillois) les mercredis et dimanches, avec autant d'entrain et de passion qu'à ses débuts.

«J'ai créé la section marche de l'URCC en 1996. De 5, nous sommes passés à 150 !»

Arrivé à Creil en 1960, René Hennuyer adhère au club cyclotouriste Léo La-grange (aujourd'hui l'URCC) en 1978. Ce grand sportif, passionné de régates, doit abandonner son sport de prédilection pour des raisons de santé et se tourne immédiatement vers une nouvelle activité : le cyclotourisme. Dès 1980, il s'implique activement dans le club : «Je suis devenu responsable des circuits, je reconnais les parcours. Puis j'ai été élu au comité directeur. En 1995, j'ai souhaité me lancer dans la marche, une activité qui n'existait pas à l'URCC. Le président de l'époque, Luc Lamarre, m'a demandé de créer une section». Si tôt dit, si tôt fait : la section marche voit le jour en 1996. «De 5 adhérents, nous sommes passés à 150 aujourd'hui !».



«Inscrire le tour de Creil au niveau départemental contribuerait à donner une bonne image de la ville».

En 2000 naît l'idée d'un circuit touristique à Creil, défi que René Hennuyer s'empresse de relever. «En prenant une carte pour créer le parcours, j'ai découvert un chemin situé côte de Vaux, abandonné et impraticable. Grâce à la mairie et au service des parcs et jardins, ce sentier a été réhabilité et le tour de Creil a vu le jour : 8 ou 12 km de marche à la découverte du patrimoine, musée Gallé-Juillet, temple d'amour, tufs...». 2004, nouveau défi pour notre amoureux de la randonnée et Daniel Lemoine, président de l'URCC : faire inscrire le tour de Creil au plan départemental des itinéraires de promenade et de randonnée. Un travail énorme, qui avance,

quelques parcelles privées restant à acquérir par la ville. «Nous aimerions que ce projet aboutisse car cela contribuerait vraiment à donner une bonne image de Creil».

«La randonnée permet à des personnes de tous milieux de se rencontrer et d'échanger»

Cette implication a valu à René Hennuyer de recevoir la médaille de la jeunesse et du sport en 2004 par le Préfet, une fierté pour toute l'association de voir son activité mise à l'honneur, bien que n'étant pas épreuve olympique ! Au-delà de l'entretien physique, René Hennuyer aime la convivialité, la chaleur et le rôle de lien social de cette activité : «la randonnée est adaptée à tous, même aux personnes avec des problèmes de santé ou qui, comme moi, atteignent le 4<sup>e</sup> âge ! C'est une activité peu coûteuse qui permet à des gens de tous milieux et de tous âges de se rencontrer et d'échanger. Un bienfait confirmé par sa femme, qui le suit dans cette aventure depuis le début et qui, comme lui, n'arrêterait pour rien au monde. Vous aurez maintes occasions de croiser ce randonneur au grand cœur au détour d'un sentier, alors n'hésitez pas à vous joindre à lui !



R. Hennuyer avec le pdt de l'URCC, D. Lemoine



Randonnée à l'occasion de la semaine bleue 2009

## FESTIVAL CITOYEN

# Invitation chez vos voisins artistes

Le Festival «Près de chez vous des artistes» revient pour sa 8<sup>e</sup> édition. Du **2 au 22 mars**, des artistes du bassin creillois sont invités à la Maison creilloise des associations pour faire découvrir au public creillois et à tous les curieux leurs pratiques aussi diverses qu'animées. Chaque année, cet événement suscite l'engouement et l'investissement de nombreux artistes, associations, acteurs locaux et services de la ville. Son succès se manifeste notamment par les nombreuses soirées éclectiques où se mélangent artistes de tous horizons, spectacles

d'improvisation, slam, rock, beat-box, musique festive, piano bar... Ce festival est également une invitation à l'attention du public puisque l'accès à l'ensemble de la programmation est gratuit, permettant ainsi à tous les publics d'y participer. Venez participer à ce «melting-pot» ! **Découvrez sans attendre toute la programmation dans l'encart central «Sortir».**

### Renseignements

Maison creilloise des associations  
03 44 64 10 76 – [mca@mairie-creil.fr](mailto:mca@mairie-creil.fr)



## ARTS RÉSIDENCE

### Laurent Suchy fait revivre la faïence



Chaque année, l'espace Henri Matisse invite un artiste en résidence qui réalise, avec un groupe de jeunes, une œuvre commune. En 2010, Laurent Suchy, dessinateur et sculpteur, passionné par les arts décoratifs, a été désigné par le jury pour monter un projet en partenariat avec le musée Gallé-Juillet afin de faire revivre la mémoire de la Faïencerie de Creil. Laurent Suchy aime travailler sur le ludique, le monde de l'enfant, appliqué à un regard adulte afin de susciter une émotion en eux. Ses interventions prennent en compte le lieu, ses habitants, son histoire et ses caractéristiques, d'où l'intérêt particulier qu'il a porté à la faïence de Creil.

### Un appel à la participation des Creillois : sortez votre vaisselle !

Pour mener à bien son projet, l'artiste en appelle à tous les habitants pour récolter auprès d'eux toutes sortes de vaisselles ébréchées ou non : assiettes, pots, vases, tasses, soupières qui serviront à réaliser une sculpture... Par ailleurs, les personnes possédant de la vaisselle de Creil-Montereau peuvent rencontrer Laurent Suchy pour faire connaître l'histoire propre à ces objets, leur sociologie. **Contactez Laurent Suchy au 06 12 59 18 62** pour partager vos connaissances sur la faïence de Creil. Déposez vos pièces de vaisselles du lundi au vendredi à la direction de la culture (face au musée), le samedi et le dimanche au musée Gallé-Juillet.

### Renseignements :

**direction de la culture - 03 44 29 51 30**  
[culture@mairie-creil.fr](mailto:culture@mairie-creil.fr)

## RAPPEL ART CONTEMPORAIN

### Exposition du FRAC



L'exposition «Sourires, grimaces et contorsions» du Fonds régional d'art contemporain se tient jusqu'au 13 mars à l'espace Matisse.

### Renseignements

03 44 24 09 19  
[espace.matisse@mairie-creil.fr](mailto:espace.matisse@mairie-creil.fr)

**MUSIQUE**  
**REPRÉSENTATION**

## Concert et hommage



Frédéric Chopin

**Samedi 6 mars** à 17h salle de la manufacture, les professeurs du conservatoire donnent un concert intitulé « carte blanche aux professeurs ». Les professeurs du conservatoire sont formateurs mais également artistes musiciens. Dans ce cadre ils vous proposent un programme d'œuvres variées, mêlant musique baroque, classique, romantique, et moderne :

- **Trio de Johannes Brahms**, 3<sup>e</sup> et 4<sup>e</sup> mouvements par Emmanuel Boillod, piano – Anne Leforestier, clarinette et Marion Fleurette, violoncelle
- **Deux interludes de Jacques Ibert** : avec Barbara Mouton-Jamet, violon – Elisabeth Dutrieux, flûte et Emmanuel Boillod, piano
- **Trio «de Londres » n°1 de Joseph Haydn** : avec Barbara Mouton-Jamet, violon – Elisabeth Dutrieux, flûte et Rémy Seguin, violoncelle
- **L'ensemble de cuivre «Eolides»** dont font partie Dominique Grébert, trompette,



Robert Schumann

Luc Valckenaere, cor et Pierre Seguin, tuba: œuvres de Domenico Scarlatti – Marc-Antoine Charpentier – Scott Joplin

- **Divers Arias et extraits d'opéra de Giacomo Puccini** : avec Sylvie Nicephor, soprano et Gervaise Quémerais, piano

**Judi 25 mars** à 19h30 dans l'auditorium du conservatoire, ce seront les élèves qui rendront **hommage à Chopin et Schumann** à l'occasion de la célébration du bicentenaire de ces deux compositeurs. Un autre concert par les professeurs sur la même thématique, aura lieu **vendredi 30 avril** à 20h à la Maison creilloise des associations.

**Renseignements**

**Conservatoire – 03 44 29 51 48**  
[conservatoire@mairie-creil.fr](mailto:conservatoire@mairie-creil.fr)

**MUSIQUE**  
**CONCERT**

## La Grange relance sa programmation



**Les concerts de la Grange à musique ont repris un rythme d'enfer !**

- **Judi 25 Février** à 20h : Les jeudis de la grange, scène ouverte Break Drum Electro (gratuit).
- **Samedi 27 février à 20h30** (10 €) : Funky Strut # 2 (musique du monde, afro beat) avec les groupes Fanga, mélange d'afro, de jazz et de funk, Afrorockerz et d'autres groupes invités.
- **Samedi 20 mars** à 22h (5 €) : Primitive Dub # 2 (Reggea, Dub, Stepper)
- **Samedi 27 mars** à 20h30 (10 €) : JP Nataf – entre tonus rock et dentelle pop, il a travaillé avec les Innocents, Jean-Louis Murat, Vincent Delem, Jil Caplan ou Eddie Mitchel.

Un grand homme à la Grange !

**Renseignements**

**Grange à musique – 03 44 72 21 40**  
[grange.musique@mairie-creil.fr](mailto:grange.musique@mairie-creil.fr)

**TEMPS LIBRE**  
**À LIRE**

**La Maison de la bande-dessinée vous propose**

*Rosalie Blum* - Scénario et Dessin : Camille Jourdy - Éditions : Acte Sud



Vincent coupera-t-il le cordon ? Quel passé noir et douloureux Rosalie noie-t-elle dans le whisky ? Aude passera-t-elle Noël en famille ? Trilogie aux accents de polar social, subtil et original, sans esbroufe graphique. Bref un vrai moment de bonheur de lecture géré avec pudeur et sensibilité par l'auteur tant par le scénario que par le graphisme à lire sans modération pour vivre un moment passionnant (Prix : 18 € l'album, le coffret de trois albums 54 €).

**Maison de la Bande Dessinée - 03 44 24 77 78 - [www.canalbd.net](http://www.canalbd.net)**

## Services municipaux

### Horaires d'ouverture au public :

Lundi 13h30 – 17h

Mardi à vendredi 9h – 11h30 et  
13h30 – 17h

Samedi 9h – 11h30 (sauf CCAS)

### Hôtel de Ville

Pl. François Mitterrand - BP 76

60109 CREIL Cedex

Tél. : 03 44 29 50 00

Fax : 03 44 29 50 02

info@mairie-creil.fr

### Mairie de quartier Rouher

16 place de l'Eglise

60100 Creil

Tél. : 03 44 24 00 97

Fax : 03 44 28 20 89

### Mairie de quartier du Moulin

Rue F. Auguste Bartholdi

60100 Creil

Tél. : 03 44 25 24 06

Fax : 03 44 28 20 85

### Centre communal d'action sociale (CCAS)

80 rue Victor Hugo

Tél. : 03 44 62 70 00

ccas@mairie-creil.fr

## Numéros utiles

Police Secours 17

Samu 15

Pompiers/SMUR 18

SOS Médecins 03 44 66 44 66

Centre de secours principal

Boulevard Laennec

03 44 61 18 18

Centre hospitalier général

Boulevard Laennec

03 44 61 60 00

Urgences : 03 44 61 61 00

www.ch-creil.fr

Centre polyvalent de santé

45 rue Voltaire

03 44 55 87 87

Clinique médico-chirurgicale

Rue du Plessis Pommeraye

03 44 61 33 33

Sida Info Service

0800 840 800

Centre anti-poisons (Paris)

01 40 37 04 04

Bureau d'aide aux victimes

(24h/24) - 03 44 61 30 40

Commissariat central (24h/24h)

Rue Michelet - 03 44 61 17 17

En cas d'urgence, composer le 17

Commissariat de secteur quartier

Rouher

14 place de l'Eglise

03 44 32 30 15

Gendarmerie

1 av de la Forêt d'Halatte

03 44 24 00 16

Lyonnaise des eaux (assistance)

Rue Buhl - 03 44 29 35 22

N° azur urgence : 08 10 88 68 86

### Pharmacies de garde 32 37

## MARS-AVRIL 2010

## N°4 DU SUPPLÉMENT

## CITOYENNETÉ

## ET DÉVELOPPEMENT DURABLE

## Groupe «Creil l'audacieuse»

### Creil, la délinquance en 2009 : -10%

Alors que les chiffres de la délinquance augmentent dans l'Oise, la baisse la plus forte se situe à Creil avec une délinquance générale en baisse de 10 %, beaucoup plus forte qu'à Amiens et Compiègne qui font pourtant de la « méthode Sarkozy » le mode d'emploi général de leur gestion municipale, quitte à, parfois, s'empêtrer dans les chiffres.

Ces « parangons » UMP de la sécurité ont une nouvelle fois tenté, en préambule des élections régionales, de faire du thème de la sécurité un repoussoir en le cachant derrière le débat «faux-nez» de l'identité nationale : Raté, le coup était trop gros et plus personne n'est dupe.

Quant à nous, nous préférons, plus que des effets d'annonces, des solutions de long terme et un partenariat efficace avec la police nationale qui reste, quoiqu'il arrive, le maître d'œuvre de la sécurité sur le territoire national. Ainsi, la politique de prévention mise en place depuis plusieurs années sur la ville démontre plus que jamais que le traitement de la délinquance doit être gradué. Anticipation des délits, prévention des conflits et des tensions et mise en place d'une réponse adaptée, sans angélisme. On ne règle pas un conflit de voisinage avec une brigade de C.R.S., n'en déplaise aux sécuritaires monomaniaques ! La police intervient au moment opportun pour interpellier et conduire les délinquants devant la justice pour qu'ils soient éventuellement condamnés s'ils ne respectent pas la loi républicaine.

C'est pourquoi nous proposerons que dans le cadre du budget 2010, les horaires d'intervention des médiateurs de ville et de la police municipale soient renforcés et étendus et qu'une réflexion soit menée sur le renforcement de leurs effectifs ainsi que la création d'une équipe de correspondants de nuit.

Il ne suffit pas de toujours parler de sécurité : il faut savoir la mettre concrètement au service des Creilloises et des Creillois.

Le groupe socialiste.

## Groupe Lutte ouvrière

### L'urgence : défendre les intérêts des classes populaires

Dans les semaines qui viennent doivent être examinés les budgets de la ville et de la communauté de communes. La hantise de l'immense majorité de la population, salariés, chômeurs, retraités, c'est l'incertitude sur la possibilité d'assurer la survie de leurs proches : licenciements, chômage partiel, menaces sur les retraites et les économies sur la Santé, l'Education, sur tous les services publics.

De tous côtés et de tous bords il y a un discours convergent pour nous demander de nouveaux sacrifices. Toujours plus de richesse pour les uns et toujours moins pour les autres. Et bien non, il n'y a rien d'automatique là, il s'agit de choix !

Si la municipalité et la communauté de communes ne sont pour rien dans cette situation et ne peuvent faire échec à cette offensive conjointe patronale et gouvernementale, elles peuvent agir sur ce qui est peut-être le plus vital pour l'avenir : le moral des travailleurs et des couches populaires. Ceux-ci ont le pouvoir, par leurs luttes, d'inverser le cours catastrophique des choses.

Les élus de Lutte Ouvrière pensent que dans leurs domaines de décisions respectives, la municipalité et la CAC devraient prendre des mesures fortes et démonstratives pour montrer que la priorité sera de prendre en charge les besoins des classes populaires. Cela pourrait passer par une généralisation de tarifs très bas, proche du zéro ou l'atteignant, pour les familles aux revenus les plus modestes et la grande masse des petits salaires et pensions. Cela pourrait aller de la restauration scolaire aux transports publics, en refusant toute suppression d'emploi public.

Encore une fois, tout cela ne réglera pas les problèmes rencontrés, mais à l'heure où on voudrait imposer les sacrifices à ceux d'en bas, il faudrait montrer que c'est exactement l'inverse qui est nécessaire et que c'est possible.

Roland SZPIRKO, conseiller délégué à la défense des services publics  
Agnès DINGIVAL, conseillère déléguée à la santé  
Aude PAMART, conseillère déléguée à la petite enfance  
clrs@noos.fr - tel 06 08 54 77 20

## Groupe Radicaux et Progressistes

**«On juge du niveau de Solidarité d'une République au sort qu'il réserve à ses citoyens les plus fragiles.»  
Christiane Taubira, députée PRG de Guyane.**

Rendre Creil totalement accessible, agréable à vivre, ouverte dans toutes ses structures aux personnes victimes de handicap : telle est l'ambition de la majorité municipale pour l'horizon 2015.

Jeudi 21 janvier s'est tenue une journée de sensibilisation et de réflexion ouverte aux élus et agents communaux comme un bilan d'étape des avancées, des difficultés et des actions à initier.

Pour la reconnaissance du handicap et l'ouverture aux droits, la MDPH débute prochainement des consultations médicales dans les locaux de la CPAM pour bien préciser les diagnostics. L'équipe du réseau d'autonomie installée en ville depuis septembre (l'obsidienne place du faubourg) aidera à constituer les dossiers et tiendra des permanences à la Maison du Conseil général rue Victor Hugo.

Pour l'accessibilité en ville, le diagnostic détaillé sera présenté par les services techniques avant l'été en commission extramunicipale du handicap et une programmation d'aménagements sera établie en concertation avec les associations d'handicapés.

Pour l'accueil de l'enfance, la crèche « Arc en Ciel » du Moulin a présenté son bilan très positif d'accueil des petits enfants handicapés. Cette expérience sera reproduite dans la future crèche multi-accueil rue Voltaire. Les Centres de loisirs se préparent à suivre cet exemple pour donner une continuité.

Pour la pratique sportive, le club Handisport creillois propose le basket, la natation le tennis de table, l'aviron et maintenant le tir à l'arc et le tir en collaboration avec l'amicale de tir. La réflexion s'oriente vers l'ouverture des clubs non spécialisés aux handicapés.

Cependant, l'épanouissement citoyen des handicapés ne dépendra pas que de l'action de la mairie : tous les Creillois doivent s'ouvrir à un accueil fraternel et solidaire. C'est notre vœu et un challenge collectif que nous vous proposons pour 2010.

Aicha OYONO, conseillère municipale déléguée aux personnes âgées et aux handicapés

## Groupe des élus communistes

**Budget communal, danger : ils vont voler dans notre caisse !**

Notre ville n'a pas beaucoup de moyens pour répondre aux besoins grandissants de sa population. Toutefois nous continuons d'agir pour que la commune puisse offrir des services de qualité à tous et investir dans des réalisations utiles à la population.

Nous engageons ce qui peut l'être avec ce que l'on a, mais le budget d'une commune tout comme le budget d'une famille dépend pour l'essentiel de ses recettes. Or le gouvernement avec la décision de supprimer la taxe professionnelle va aggraver la situation, en exonérant ainsi les entreprises, c'est autant de perte fiscale pour notre budget, et les compensations prévues ne sont que provisoires.

Le gouvernement présente cela comme une mesure efficace pour les entreprises et l'emploi avec l'idée tant répandue que les profits d'aujourd'hui sont les emplois de demain. Mais cela est faux, dans la société capitaliste, les profits vont de plus en plus vers la spéculation et la grande finance et non vers l'emploi, la santé, le logement, l'éducation.

Pour les capitalistes et les hommes du pouvoir, tout cela coûte toujours trop cher. Ce qui les intéresse, c'est que ça leur rapporte, c'est pour cela qu'ils affaiblissent les services publics puis les privatisent. C'est pour cela que s'ils le pouvaient ils transformeraient les communes qui représentent les premiers services publics de proximité en entreprises privées pour réaliser toujours plus de profits.

Le danger existe : adieu l'égalité de traitement entre usagers, la gratuité, la solidarité, terminés la coopération, l'entraide, le partage, la mise en commun pour laisser place à la sauvagerie de la concurrence et du chacun pour soi. Il faut donc que les citoyens se mobilisent, se préoccupent du budget communal, donnent leur avis dans les rencontres publiques prévues avant que le conseil municipal ne le vote le 29 mars prochain.

Jean-Paul Legrand  
Président du groupe communiste

## Groupe « Avec Creil pour tous »

**Le budget 2010 va être voté en mars prochain. Quelles seront les grandes orientations proposées par le maire ?**

« Avec Creil pour tous » espère qu'elles seront innovantes. Nous observerons les « nouvelles audaces » de la majorité.

Nous espérons que ce budget répondra aux attentes de tous les Creillois, qu'ils soient habitants, salariés, commerçants, usagers, jeunes ou moins...

Quelles sont les priorités des élus d'Avec creil Pour tous ?

1. Etre au plus près des besoins de la population par des services municipaux de qualité.
2. Réaliser enfin la construction d'une structure d'accueil pour jeunes enfants à Creil bas.
3. Soutenir le commerce avec une réelle concertation de tous les commerçants et la participation active des Creillois.
4. Rendre Creil attractive en animant le cœur de ville, en aménageant de façon dynamique et ludique l'île Saint Maurice pour qu'elle devienne un lieu à la disposition des Creillois.
5. Programmer un vrai plan de rénovation de tous les quartiers sans exclusivité (voieries - éclairage public - commerces - tranquillité et sécurité - lieux de rencontre) en collaboration avec les résidents.
6. Soutenir les initiatives locales par un dispositif d'aide à la création des très petites entreprises, favoriser les investissements structurants pour permettre l'arrivée d'entreprises sur le territoire dans une démarche de développement durable.
7. Avoir une vraie politique de déplacement à Creil en privilégiant les transports en communs dont une navette creilloise gratuite, en créant des stationnements à la périphérie de Creil.
8. Etablir une vraie communication avec et pour les Creillois.
9. Développer une réelle participation des habitants à l'élaboration de l'Agenda 21 et à sa mise en pratique
10. Associer tous les habitants pour un avenir partagé à l'échelon intercommunal.

«AVEC CREIL POUR TOUS »

Vous présente ses meilleurs vœux pour 2010 et vous souhaite bonheur et réussite.

## Groupe « Rassembler pour réussir Creil »

**L'argent des Creillois est d'abord et avant tout l'argent des Creillois !**

Vous ne circulez pas dans le centre-ville ? Ne vous inquiétez pas notre ville dispose d'un nouveau logo plus fluide !

Vous constatez chaque jour les fermetures des magasins de proximité ? Ne vous en faites pas, le maire vient d'ouvrir son nouveau site web.

Pour le maire et ses élus, la communication remplace l'action et nous devrions en être satisfaits !

2009 a été une année difficile, le maire y a augmenté les impôts, qu'en sera-t-il en 2010 ? D'autres augmentations ?

Voici quelques dépenses de votre argent en 2009 :

- 1 700 000 € pour les ronds-points du bas-de-Creil avec le résultat que l'on connaît ;
  - 850 000 € pour l'achat de l'Hôtel Le Martinez ;
  - 180 000 € pour le nouveau logo de la Ville ;
  - 35 000€ pour le site Internet ;
  - 30 000 € pour les Assises de la jeunesse sans jeunesse creilloise ;
  - 30 000 € pour les «Talents de Creil» avec le résultat que l'on connaît ;
  - 80 000 € pour «Creil Bords de l'Oise» avec le résultat que l'on connaît.
- Ajoutons des jumelages qui, quand ils ne tournent pas au fiasco, ressemblent à du tourisme politicien.

Ces dépenses représentent au moins 2 875 000 €, vous jugerez de l'emploi de votre argent et des répercussions sur votre vie quotidienne.

L'argent des Creillois n'est pas celui de la communication et des fiascos du maire mais bien celui des Creillois. Il doit être dépensé intelligemment. Rejoignez-nous pour exercer ensemble une surveillance citoyenne des dépenses du maire et de ses élus !

Rassembler Pour Réussir Creil (Place du 8 mai 1945, 03 44 64 02 05).

N. NACHITE, A. VARLET,  
M. RIFFAULT, M. CHEURFA

[www.mairie-creil.fr](http://www.mairie-creil.fr)

# La Ville est @ Vous !



● Hôtel République - C. Schüttenstock - 2010

**C'**est maintenant !  
[www.mairie-creil.fr](http://www.mairie-creil.fr)

LA VILLE  
**CREIL**  
OISEPICARDIE